



ROSKILDE KATEDRALSKOLE
Ankomst- & opholdsmiljøer
Oktober 2021





For alle personer, som søger opholdssteder alene eller sammen med andre

VÆRDI - For at eleverne og personalet skal synes, at miljøerne er eftertragtede, er der arbejdet med deres udformning og ikke mindst placering.

ÆSTETIK - Miljøerne skal glæde både krop og øje, og der er i formgivningen taget højde for at miljøerne skal tilføre rumlig kvalitet

KVALITET - Bygget gedigent i de bedste materialer.



INSPIRATION

Hvor skal jeg hen?

- "Få øje på" indgangen til Roskilde Katedralskole
- Naturens materialer
- Fremstå inviterende
- Minimal drift



Læringsmiljø

- Udendørs værksted
- Plads til mange sammen
- Naturmaterialer
- Bioscience



Opholdsmiljøer

- Inbydende opholdssteder
- Plads til mange sammen
- Plads til undervisning i grupper
- Rum til at sidde alene

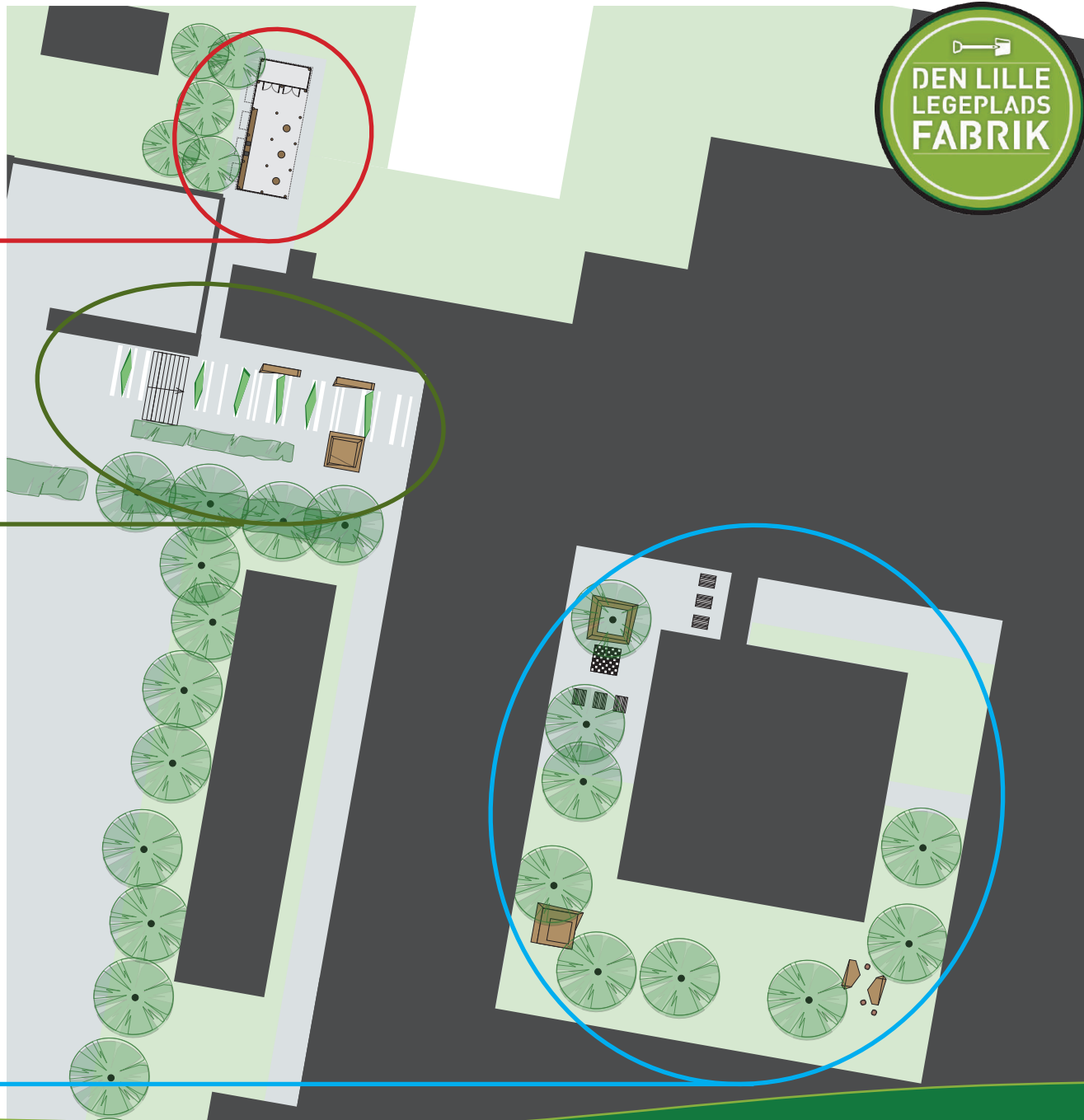




UDEVÆRKSTED

ANKOMSTMILJØ

ATRIUMHAVE



ANKOMSTOMRÅDE





ANKOMST TIL SKOLEN

Skolens indgangsparti er en smule nedtonet, og det er svært at få øje på det fra P-pladsen. Det skyldes det store terrænspring, byggeriets arkitektur og valg af belægning. Intet giver udtryk for, at dette sted er særligt og inviterer indenfor.

For at fremhæve indgangsområdet, er det nødvendigt at synliggøre området helt nede fra P-pladsen, så det adskiller sig visuelt fra andre udearealer om skolen.

Vi har valgt at anlægge en "rød løber", som fanger øjet og viser vejen fra P-plads til indgangsområde. Miljøet skal give mening for eleverne, og vi har derfor suppleret løberen med siddeplinte i varierede størrelser. Så er der plads til både store grupper af elever så vel som enkeltindivider, som venter eller hænger ud. Udsmykningen i belægning findes også ved idrætshallen, men ved indgangen indgår der et mere legende, naturpræget element.

Løberen består af malede felter på belægningen. Det er hhv. parallelle, hvide striber, som danner en rytme, og grønne geometriske former, som bryder med de hvide linjer. De grønne felter peger i begge retninger, for man skal føle, at man går med strømmen i en rar bevægelse - lige meget om man går til eller fra skole. De grønne felter skal signalere natur - som store blade der bryder stribernes rytme.

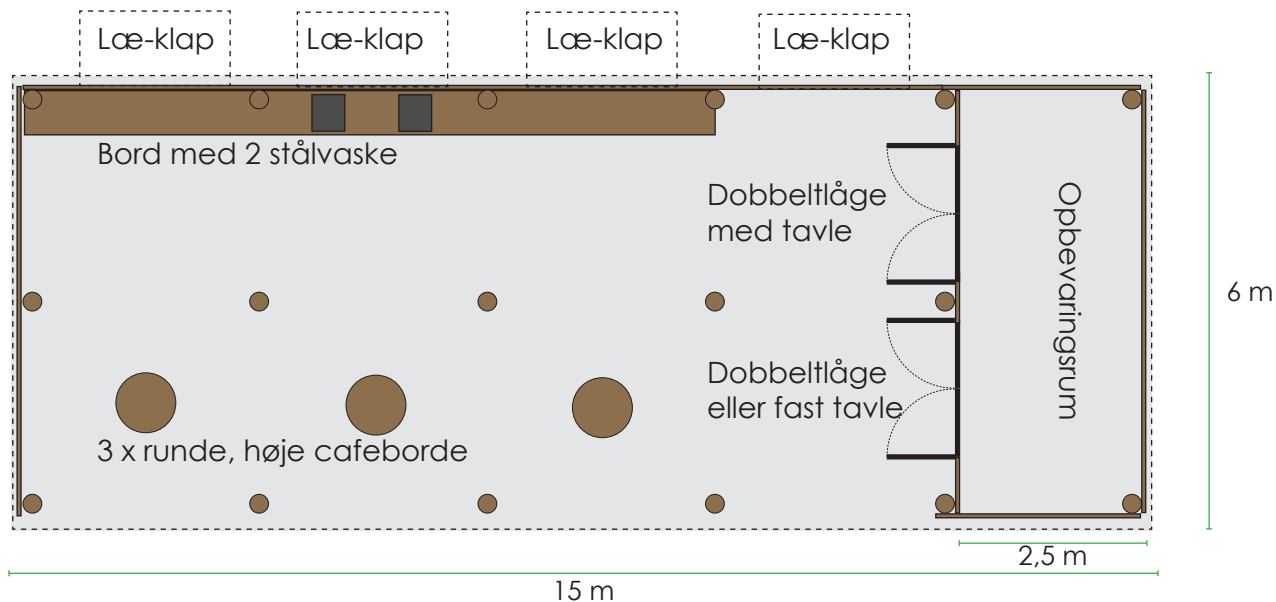
Dekorationerne udføres med en meget stærk polymerbaseret maling, som er særligt fremstillet til asfalt og betonsten.

Siddeplintene er udført i olieret lærk, med skæve vinkler på de lodrette flader. Det komplimenterer de geometriske mønstre på belægningen, og giver mulighed for at sidde på mange måder.



UDEVÆRKSTED





UDEVÆRKSTED

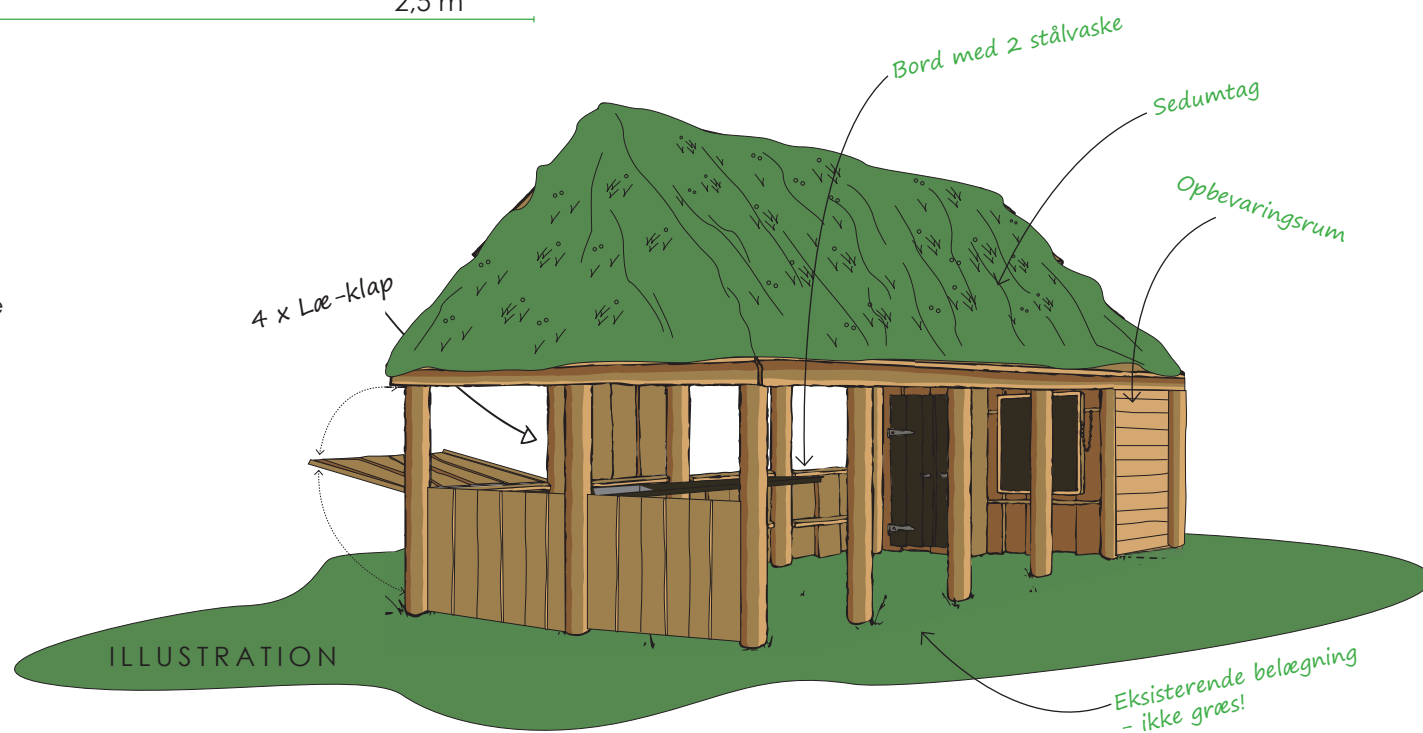
Det udendørs værkstedsrum er enkelt i sit udtryk, og indeholder mange muligheder.

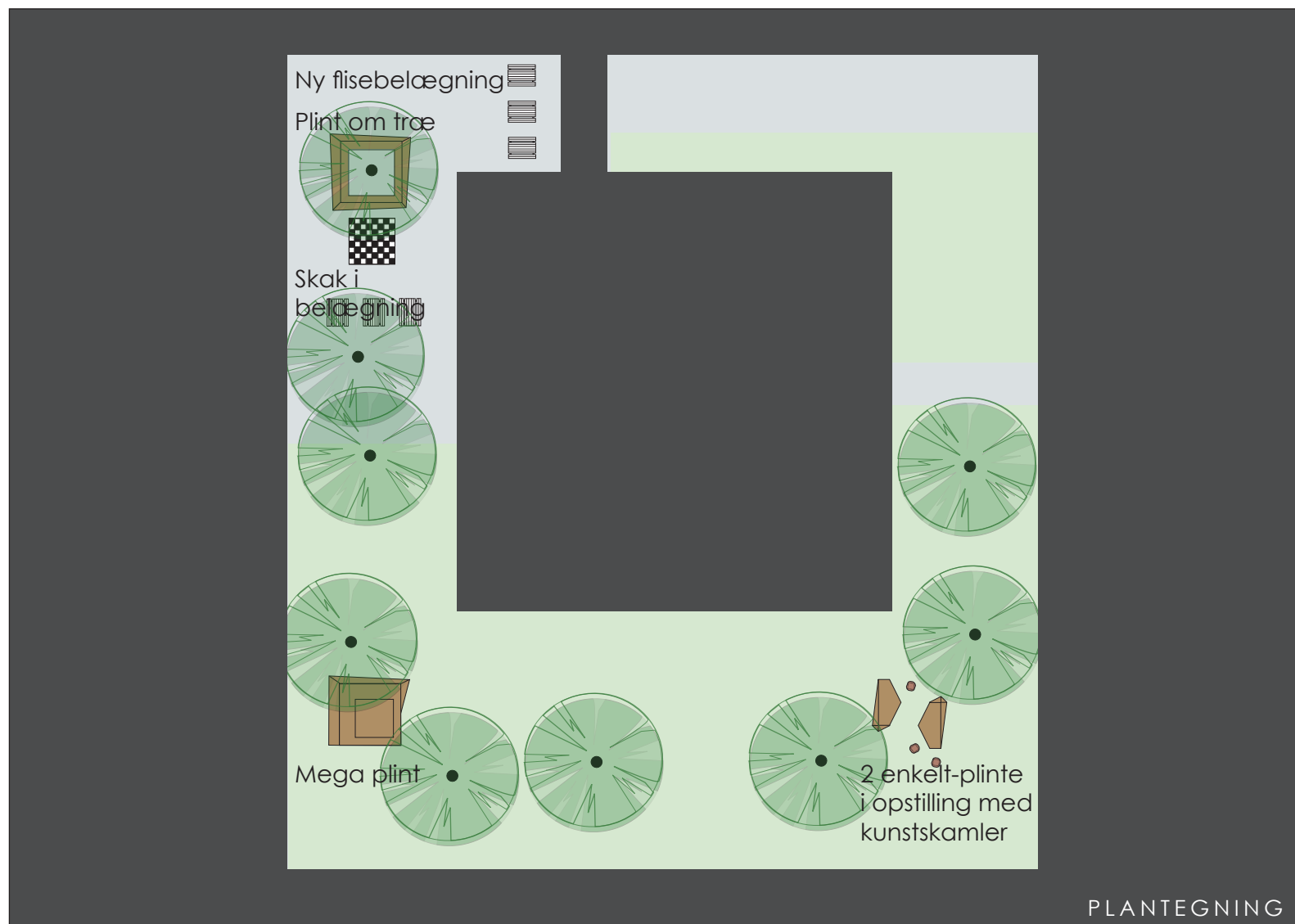
Huset er opbygget som en åben konstruktion, så der er frit kig til huset, og risikoen for utilsigtet brug minimeres.

I gavlen findes et stort opbevaringsrum med 2 dobbeltflåger med tavlefunktion. Det er muligt at tilvælge en fast tavle i stedet for en dobbeltflåge, hvis det er et ønske.

Den ene langside er helt åben, så det er let for en hel klasse at bevæge sig ind og ud af værkstedet. Den modstående side er opbygget med en halv-væg hvorpå der er monteret et langt bord med 2 stålvaske. På halvvejens yderside sidder 4 klapper, som kan klappes op, hvis man har brug for læ i værkstedet. Når udeværkstedet ikke er i brug, er klapperne slået ned og fastlåst til ydersiden af halv-væggen.

Udeværkstedet er konstrueret i robiniastammer med beklædning af kalmarbrædder. Taget er et sedumtag, for at understrege naturmiljøet.



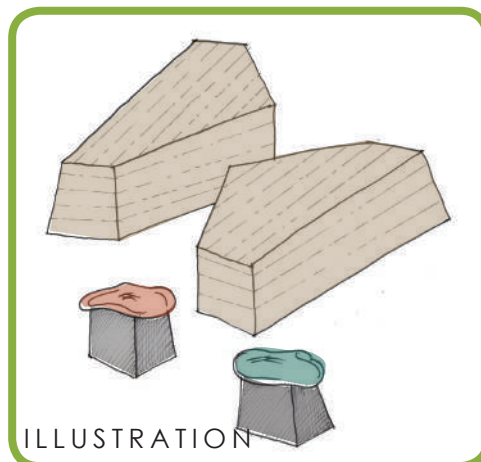




ILLUSTRATION



REFERENCE



ILLUSTRATION

ATRIUMHAVEN

Atriumhaven er et vigtigt, centralt grønt opholdsrum. I dag er haverummet indrettet med flytbare loungestole og bord/bænkesæt. De suppleres i vores forslag med 3 forskellige opholdsmiljøer i centrale placeringer, som udføres i samme design og materialer som miljøerne ved skolens indgang.

De 3 opholdsmiljøer udformes på 3 forskellige måder, så de kan appellere til 3 forskellige måder at bruge miljøerne på.

Det ene miljø udføres som en firkantet plint på 4x4 meter med hul i midten, da plinten placeres omkring et stort karaktergivende træ. Her sidder man rundt om træet, og mindre grupper kan sidde der på samme tid, uafhængigt af hinanden. Den anden plint udføres som et stort kvadrat på 4x4 meter. Her kan der sidde en stor gruppe og hænge ud. Plinten kan også fungere som scene ved spontant opståede sommerkoncerter. I det sidste opholdsmiljø står to mindre plinte overfor hinanden. Plintene er placeret i opstilling med havens nuværende kunstværk af 3 keramiske kunstsкамler af skulptør Betty Engholm. Skamlerne bliver i dag "væk" i deres nuværende placering i det store haverum. Ved at samle dem som en del af et opholdsmiljø, bliver de synlige for eleverne, og skamlerne bliver aktive kunstværker. Dette miljø er tiltænkt mindre grupper, som søger et roligt hjørne.

Skakspillet etableres i en ny, central placering, som del af en ny fast flisebelægning i den nordlige del af atriumhaven.



HVORFOR VÆLGE DEN LILLE LEGEPLADSFABRIK?

På tiende år producerer Den Lille Legepladsfabrik udfordrende, sjove, prisrigtige, smukke og godkendte legepladser og udemiljøer i meget høj kvalitet – til glæde for både børn og voksne. Intet er mere ødelæggende for leg og oplevelser i udemiljøer end en kedelig legeplads. Legepladser fra Den Lille Legepladsfabrik er produceret på en sådan måde, at de fremtræder sjove, spændende og smukke hele året rundt. Og i mange år. Med garanti!

LEGEVÆRDI

Indretningen af legepladsen skal ses fra børnehøjde. Legepladsen skal være smuk, sikker og bygget gedigent i de bedste materialer, men legepladsen er først og fremmest en legeplads. Den Lille Legepladsfabrik arbejder professionelt og engageret med det legeværdimæssige greb til jeres legerum – til glæde for børnene i mange år. Den Lille Legepladsfabrik er medlem af Dansk Legepladsselskab.

DIALOG

Hos Den Lille Legepladsfabrik er vi glade for vores overskuelige størrelse, for det sikrer gennemsigtighed i samarbejdet. Det ser man blandt andet, når vi snakker sammen med kunder om indretning af legeplads – et samarbejde som ikke koster jer noget.

MATERIALERNE

Den Lille Legepladsfabrik benytter FSC-certificeret robinietræ, som er både smukt, stærkt og selvimpregnerende. Robinien egenskaber er som skabt til lege- og aktivitets-redskaber. Dets brudstyrke er dobbelt så stor som egetræets, og fordi det er selvimpregnerende, er efterbehandling kun brugt for at skabe effekt – og ikke for at holde råd og svamp nede. Robinien har en let knudret vækst, der giver den helt særlige eventyrlige, organiske og rustikke karakter, der præger en legeplads fra Den Lille Legepladsfabrik. Løsdele som ikke er fremstillet af træ (rutsjebane, brandmandsstang, håndtag til armgang, fugleredegyng) er TÜV-mærkede.

MADE IN DENMARK

Den Lille Legepladsfabriks legeredskaber er danskproducerede med hjælp fra dygtige underleverandører og dygtige medarbejdere. Den Lille Legepladsfabrik er medlem af Dansk Byggeri og har således ordentlige løn og ansættelsesforhold. Den Lille Legepladsfabrik har fået tildelt Arbejdstilsynets grønne smiley.

SIKKERHED

Den Lille Legepladsfabrik bygger legeredskaber efter DS/EN 1176. Den Lille Legepladsfabrik har egen DS-certificeret legepladsinspektør i huset. Den Lille Legepladsfabrik er medlem af Brancheforeningen for Legepladsinspektører.